

ACTUACIÓN DOS EQUIPOS EN SITUACIONES DE EMERGENCIA



Índice

FICHA: DIRECTOR DA EMERXENCIA (D.E.)	2
FICHA: XEFE DE INTERVENCIÓN (X.I.)	3
FICHA: EQUIPOS DE INTERVENCIÓN (E.I.)	4
FICHA: EQUIPO DE ALARMA E EVACUACIÓN (E.A.E.)	5
FICHA: EQUIPO DE PRIMEIROS AUXILIOS (E.P.A.)	6
FICHA: PROFESORADO QUE SE ATOPA NUN AULA, LABORATORIO OU TALLER	7
FICHA: PERSOAL DE CONSERXARÍA	8
ACTUACIÓN EN CASO DE AMEAZA DE BOMBA	9
ACTUACIÓN EN CASO DE INCENDIO	11
ORGANIGRAMA DE ACTUACIÓN	13
USO DE EXTINTOR	14
CARACTERÍSTICAS E USO DAS BIE's	15

DIRECTOR DA EMERXENCIA (D.E.)**Funcións Xerais**

- ✓ Acudir ao CENTRO DE CONTROL DA EMERXENCIA (situado na conserxaría) ao escoitar o sinal de alarma dende onde dirixirá a emerxencia.
- ✓ Coordinar e dirixir as actuacións a levar a cabo durante unha emerxencia.
- ✓ Tomar diferentes decisións sobre a emerxencia, en función da gravidade do sinistro.
- ✓ Ordenar a evacuación se fóra necesario e solicitar a axuda exterior.
- ✓ Recibir aos bombeiros e informarlles da situación.

Funcións Específicas en cada fase:**FUNCÍONS EN FASE DE ALARMA:**

- Tomar diferentes decisións, en función da gravidade do sinistro, segundo sexa informado polo Xefe de Intervención (X.I.) da evolución da emerxencia (apoio, evacuación, intervención, comunicación ao 112)

FUNCÍONS EN FASE DE INTERVENCIÓN:

- Decretar o nivel de emerxencia (emerxencia parcial ou xeral).
- Sopesar a necesidade de realizar unha evacuación total. Ordenar e dirixir a evacuación
- Ordenar aos equipos de intervención (das zonas afastadas da emerxencia) a súa colocación nas entradas do centro para impedir o acceso ao mesmo, así coma outras actuacións que considere necesarias.
- Notificar a emerxencia ao 112, e solicitar as axudas exteriores.
- Xestionar a necesidade de equipos de intervención para realizar as primeiras medidas de emerxencia.
- Quedar nun lugar próximo á porta principal para recibir aos bombeiros e informarlles dos accesos e lugar da emerxencia así como as incidencias, (xente atrapada, feridos, etc.).
- Coordinar a emerxencia xunto aos Bombeiros, se estes o solicitan

XEFE DE INTERVENCIÓN (X.I.)**Funcións Xerais**

- ✓ Verificar a emerxencia acudindo ao lugar do sinistro.
- ✓ En caso de incendio, e coa axuda dos E.I., intentar apagalo cos medios máis próximos e adecuados á clase de fogo, considerando en todos os casos non expoñerse ao fogo de forma innecesaria.
- ✓ Cando exista dúbida sobre a extinción será prioritario dar a alarma e seguir as instrucións do D.E.
- ✓ Dirixir as operacións no lugar do sinistro, segundo as ordes recibidas do D.E.
- ✓ Comunicación continua co D.E..
- ✓ No caso de ter que utilizar as BIEs solicitar ao D.E. que corte o subministro eléctrico.

Funcións Específicas en cada fase:**FUNCÍONS EN FASE DE ALARMA:**

- Acudir ao lugar do sinistro.
- Comunicar o sinistro ao Director da Emerxencia.
- Se non fora posible a comunicación do sinistro ao Director da Emerxencia, avisar ao 112.
- Dirixir as operacións no lugar do sinistro.
- Analizar o perigo da situación e comunicarllo ao Director da Emerxencia.
- Solicitar apoio e medios ao Director da Emerxencia, se é o caso.

FUNCÍONS EN FASE DE INTERVENCIÓN:

- Manter informado do sinistro ao Director da Emerxencia.
- Solicitar, ao Director da Emerxencia, a localización e mobilización de todos os Equipos necesarios que estean dispoñibles.
- En caso necesario ordenar a evacuación baixo as ordes do Director da Emerxencia.
- Solicitar ao Director da Emerxencia o aviso aos medios de axuda externa.
- Coordinar as actuacións dos equipos de Intervención da zona da emerxencia.

EQUIPOS DE INTERVENCIÓN (E.I.)**Funcións Específicas en cada fase:****FUNCIONES EN FASE DE ALARMA:**

- Ao escoitar o sinal de alarma comprobar se a emerxencia é na súa zona, neste caso actuar se é requirido polo Xefe de Intervención ou polo Director da Emerxencia.
- En caso de incendio intentar cerrar portas e, se as condicións de seguridade o permiten, extinguir o incendio co extintor máis próximo.
- Nunca entrar nun recinto cerrado en presenza de fogo.

FUNCIONES EN FASE DE INTERVENCIÓN:

- Seguir as instrucións dadas polo Xefe de Intervención.
- Se a emerxencia é na súa zona:
 - Dirixirse ao lugar do sinistro, sempre en parellas, nunca acuda só.
 - Mentres non chega o X.I. valorar a situación, e se é necesario iniciar a extinción con extintores adecuados á clase de fogo. Se non logra extingui-lo, cerre a porta do local incendiado.
 - Baixo as ordes do Xefe de Intervención, preparar a BIE máis segura e máis próxima ao incendio.
 - Se non é posible a extinción, evitar a propagación do incendio (cerrar portas e ventás, retirar produtos que aviven o fogo).
 - Extinguido o fogo, quedarse un ou máis de RETÉN acompañando ao X.I..
- Se a emerxencia non é na súa zona:
 - Diríxase ao Centro de Control da Emerxencia (conserxaría) e siga as instrucións do D.E..
 - Se non están ninguén do equipo de Alarma e Evacuación ou son insuficientes, colaborar na evacuación do persoal.
 - Comprobar a accesibilidade dos camiños de evacuación.
 - Retirar calquera posible obstáculo que impida unha boa evacuación.
 - Decidir o camiño a seguir en caso de que sexa preciso evacuar a zona.
 - Comezar a evacuación da súa zona no momento que escoite de novo o sinal de alarma e o faga de forma continua ou si llo ordena o D.E..

EQUIPOS DE ALARMA E EVACUACIÓN (E.A.E.)**Funcións Específicas en cada fase:****FUNCIONES EN FASE DE ALARMA E INTERVENCIÓN:**

- Transmitir a alarma a todos os ocupantes do edificio.
- Manter a calma, non gritar. Cerrar a porta do local incendiado.
- Localizar ao resto do equipo da súa zona en previsión dunha evacuación.
- Se na súa zona non hai máis E.A.E., ou son insuficientes, solicitar apoio ao D.E.
- Comprobar a accesibilidade dos camiños de evacuación.
- Retirar calquera posible obstáculo que impida unha boa evacuación.
- Decidir o camiño a seguir en caso de que sexa preciso evacuar a zona.

FUNCIONES EN FASE DE EVACUACIÓN:

- Ao recibir a orde de evacuación do D.E., do X.I. ou mediante o sinal de alarma cando sona por segunda vez e o fai de xeito continuado, evitar a propagación do fogo cerrando portas e ventás, retirando produtos que aviven o incendio, etc.
- Realizar a evacuación da zona.
- Segundo instrucións do D.E., colocarse nos accesos de cada zona para impedir a entrada nos mesmos do persoal evacuado das zonas anexas.
- Comprobar que todas as dependencias quedaron evacuadas.
- Colocar unha papeleira, cadeira, etc. diante das portas dos lugares xa evacuados como símbolo de “zona evacuada”.
- Asegurar a total e ordenada evacuación dos ocupantes da súa zona asignada.
- Axudar ás persoas que teñen dificultade para evacuar con normalidade.
- Informar ao D.I. de calquera incidente (persoas feridas, atrapadas...).
- Unha vez evacuada a súa zona, informar da mesma ao Director da Emerxencia.
- Dirixirse ao punto de encontro e facer o reconto.

EQUIPOS DE PRIMEIROS AUXILIOS (E.P.A.)

Os primeiros auxilios son a axuda inmediata a un accidentado de calquera índole, usando os medios dispoñibles. Unha actitude tranquila faranos transmitir seguridade e protección á vítima, que nos outorgará a súa confianza, facilitando a intervención.

Funcións Xerais

- Ao oír o primeiro sinal de alarma, contactar co X.I. ou co D.E. para coñecer o lugar e a situación da emerxencia.
- No caso de haber feridos, se é posible, afastalos da zona de perigo.
- Prestar primeiros auxilios aos lesionados pola emerxencia, adoptando as medidas iniciais ata que se poida obter unha asistencia especializada.
- Informar ao X.I. ou D.E. da gravidade da situación.
- Se se pode trasladar aos feridos, levalos ata o exterior do centro e informar aos servizos sanitarios da situación.
- Cooperar cos servizos sanitarios en todo aquilo que soliciten.

PROFESORADO NUNHA AULA, LABORATORIO OU TALLER

Sempre actuará como equipo de alarma e evacuación na aula, laboratorio ou taller onde se atope

FUNCÍONS EN FASE DE ALARMA E INTERVENCIÓN

- Cerrar as fiestras e a porta da aula, laboratorio ou taller.
- Desconectar todo equipo eléctrico (Estufas).
- Pechar a toma de gases e armarios de seguridade.
- Manter a calma.
- Dicar ao alumnado que se preparen por se hai que evacuar.

FUNCÍONS EN FASE DE EVACUACIÓN:

- Recibida a orde de evacuación, asegurarse de que todo o alumnado abandona a aula, laboratorio o taller ao seu cargo.
- Axudar ás persoas que teñen dificultade para realizar a evacuación.
- Non permita que ninguén volva atrás.
- Colocar unha papeleira, cadeira, etc. diante da porta da aula como sinal de “zona evacuada”.
- Unha vez evacuada a aula, laboratorio ou taller, informar ao E.A.E. desa zona e ao Director da Emerxencia.
- Acompañar ao alumnado ata o punto de encontro e facer o reconto.

PERSOAL DE CONSERXARÍA*FUNCIÓNS EN FASE DE ALARMA E INTERVENCIÓN*

- Acudir ao lugar para verificar o sinal de alarma.
- Se a alarma é falsa e non se observa nada anormal, comunicarllo ao Xefe de Intervención.
- Se se verifica a alarma, comunicar e informar ao Xefe de Intervención.
- Cando o D.E. o ordene, parar as caldeiras e cortar o subministro de combustible para as mesmas, o subministro eléctrico. Comprobar que non hai ninguén nos ascensores e bloquealos.
- Prepararse para colaborar nas tarefas de apoio na evacuación.

FUNCIÓNS EN FASE DE EVACUACIÓN:

- Ao recibir a orde de evacuación do D.E., se activará de novo o sinal acústica de alarma manténdoa acendida mentres dure a evacuación.
- Abrir as portas de saída do edificio e mantelas nesa posición para facilitar a evacuación

ACTUACIÓN EN CASO DE AMEAZA DE BOMBA

Medios humanos e materiais que interveñen:

Director/a de Emerxencias (D.E.)	Equipo de Alarma e Evacuación (E.A.E.)
Xefe de Intervención (X.I.)	Equipo de Intervención (E.I.)
Centro de Control da Emerxencia CONSERXARÍA (CCE)	Servizos Externos (S.E.)
	Equipo de Primeiros Auxilios

A continuación descríbense ás fases e actuación en caso de aviso de bomba.

Fase	Descrición da situación	Actuación
B-1	Aviso de colocación dunha bomba dentro da instalación (por parte do grupo que a colocou, policía, prensa, bombeiros, ...) Normalmente aviso telefónico.	<ul style="list-style-type: none"> Intentar comprobar si se trata dunha falsa alarma. Manter a calma e non activar a alarma de emerxencia.
B-2	Actuación da persoa que recibe a comunicación	<ul style="list-style-type: none"> Prolongar conversación para descubrir detalles que faciliten a identificación do explosivo. Se é posible tomar datos (Formulario en caso de ameaza de bomba).
B-3	Actuación unha vez cortada a comunicación	<ul style="list-style-type: none"> Anotar tódolos datos recibidos. Avisar urxentemente ao D.E. e ao X.I.
B-4	D.E. recibe o aviso	<ul style="list-style-type: none"> Avisa ás Forzas de Seguridade do Estado e demais S.E. Segue ás súas instrucións. Se así llo indican dá a orde de evacuación. ⇒ B-5 Se non é necesario dar a orde de evacuación. ⇒ B-6
B-5	D.E. Pulsa alarma (hasta fin de emerxencia).	<ul style="list-style-type: none"> E.A.E. evacúan o centro dirixíndose ao punto de reunión. E.A.E. Comprobación de ausencias e informan o D.E. da zona evacuada.
B-6	X.I. coordina a actuación dos E.I.	<ul style="list-style-type: none"> E.I. abrirán as portas e ventás do centro. E.I. impedirán o acceso ao centro polas diferentes portas.
B-7	Chegada dos S.E.	<ul style="list-style-type: none"> D.E. recibe aos S.E. e informa da situación.
B-8	S.E. controla a situación.	<ul style="list-style-type: none"> Cando llo digan os S.E., o D.E. decreta o FIN DE EMERXENCIA Regremento de medios.
B-9	Reunión D.E. e X.I. para analizar causas	<ul style="list-style-type: none"> Xeración dun informe. Comunicación ao Servizo de Prevención do incidente.

Non comunicar a existencia de ameaza de bomba ao persoal do centro nin aos equipos de emerxencia.

(Só se lle comunicará ao D.E. e ao X.I.)

Actuación ante unha chamada telefónica de ameaza

- Manter a calma.
- Non colgar o teléfono ou cortar a conversación.
- Obter toda a información que sexa posible; para iso seguir o cuestionario adxunto.
- Observar se na pantalla da central aparece algún número ou indicación e anotalo.
- Manter o interlocutor falando (diga que se oe moi mal, que fale máis alto, etc.).
- Unha vez cortada a comunicación anotar todos os datos recibidos e dar o aviso ao xefe de intervención.

Formulario en caso ameaza de bomba

Datos que interesa coñecer

¿Onde está a bomba?

¿A que hora explotará?

¿Que hora ten?

¿Cal é o tipo de explosivo?

¿Quen colocou a bomba?

¿Por que?

¿Quen é Vostede?

Detalles importantes

Sexo do comunicante	<input type="checkbox"/> Home	
	<input type="checkbox"/> Muller	
Idade do comunicante	<input type="checkbox"/> Neno	
	<input type="checkbox"/> Novo	
	<input type="checkbox"/> Vello	
Forma de falar	<input type="checkbox"/> Serio	<input type="checkbox"/> Rindo
	<input type="checkbox"/> Espontaneidade	<input type="checkbox"/> Parecía ler a mensaxe
	<input type="checkbox"/> Acento especial	
Distraccións	<input type="checkbox"/> Ruído na liña	<input type="checkbox"/> Alguén máis no teléfono
	<input type="checkbox"/> Interferencias	
	<input type="checkbox"/> Outros:.....	
Outros rúidos que se podía oír	<input type="checkbox"/> Tráfico	<input type="checkbox"/> Maquinaria
	<input type="checkbox"/> Conversación	<input type="checkbox"/> Avións
	<input type="checkbox"/> Nenos	<input type="checkbox"/> Música
	<input type="checkbox"/> Outros:.....	

¿Cal foi a mensaxe exactamente?

Mensaxe recollida por:

ACTUACIÓN EN CASO DE INCENDIO

Medios humanos e materiais que interveñen:

Director/a de Emerxencias (D.E.)	Equipo de Intervención (E.I.)
Xefe de Intervención (X.I.)	Equipo de Alarma e Evacuación (E.A.E.)
Centro de Control da Emerxencia CONSERXARÍA (CCE).	Servizos Externos (S.E.)
	Equipo de Primeiros Auxilios

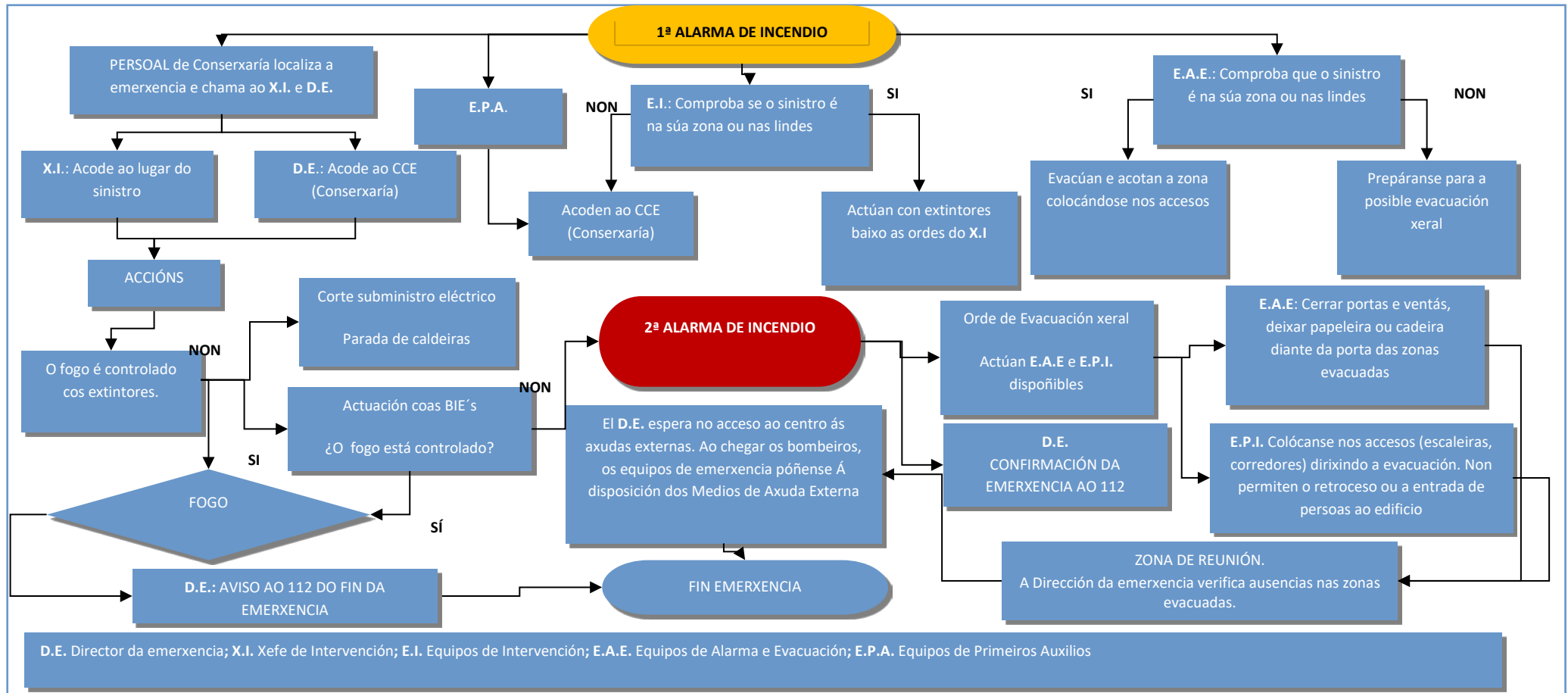
A continuación descríbense ás fases e actuación nos casos de conato e emerxencia parcial/xeral cando a emerxencia é un incendio.

Actuación en caso de conato

Fase	Descrición da situación	Actuación
C-1 ↓	Traballador/a descobre un conato de incendio.	<ul style="list-style-type: none"> ▪ Intentar controlar o incendio ▪ Se non controla o incendio, premer o botón de alarma e informar a CONSERXARÍA. ⇒C-2. ▪ Se o controla, informar do incidente a CONSERXARÍA ⇒C-3.
C-2 ↓	Pequeno incendio nunha zona localizada	<ul style="list-style-type: none"> ▪ Os E.I. da zona intentan controlar a situación e atacan o lume cos extintores mentres non chega o X.I.. ▪ Tratarán de mitigar os fumes e emanacións, de xeito que se minimize o seu impacto. ▪ Os E.I. das outras plantas diríxense ao CCE e póñense as ordes do D.E. ▪ E.A.E está pendente da evolución da emerxencia.
C-3 ↓	CONSERXARÍA (CCE) recibe o aviso de emerxencia.	<ul style="list-style-type: none"> ▪ Informa a X.I e D.E. da situación actual.
C-4 ↓	CONSERXARÍA. (CCE) comunica o aviso de emerxencia.	<ul style="list-style-type: none"> ▪ D.E. acode a CONSERXARÍA. ▪ X.I. en canto recibe o aviso de emerxencia, desprazase ao lugar do sinistro.
C-5 ↓	Xefe de Intervención (X.I.) chega ao lugar do sinistro.	<p><u>X.I. analiza a situación:</u></p> <ul style="list-style-type: none"> ▪ Situación controlada X.I. informa ao D.E. ⇒C-6 ▪ Situación descontrolada. X.I. informa ao D.E. ⇒EPX-1.
C-6 ↓	D.E. recibe a comunicación de situación controlada ou falsa alarma.	<ul style="list-style-type: none"> ▪ Da aviso de FIN DE EMERXENCIA.
C-7 ↓	Xestión dos residuos	X.I. coordinará as actuacións para a xestión dos residuos xerados.
C-8	Reunión D.E. e X.I. para analizar as causas	<ul style="list-style-type: none"> ▪ Xeración dun informe. ▪ Comunicación ao Servizo de Prevención do incidente.

<i>Actuación en caso de emerxencia parcial/xeral</i>		
<i>Fase</i>	<i>Descrición situación</i>	<i>Actuación</i>
EPX-1 ↓	X.I informa ao D.E. da emerxencia parcial/xeral	<ul style="list-style-type: none"> ▪ Posibilidade de control polo X.I. e E.I. ⇒EPX-2. ▪ Situación descontrolada ⇒EPX-4.
EPX-2 ↓	X.I. dá instrucións aos E.I. e aos E.A.E.	<ul style="list-style-type: none"> ▪ E.I. intenta controlar a situación cos medios ao seu alcance. ▪ Corte da subministración eléctrica da zona. ▪ E.A.E. Evacúa a zona do incendio.
EPX-3 ↓	Actuación dos X.I. e E.I.	<ul style="list-style-type: none"> ▪ Conseguen o control da situación ⇒EPX-8. ▪ Situación descontrolada ⇒EPX-4.
EPX-4 ↓	X.I. informa da situación descontrolada ao D.E.	<ul style="list-style-type: none"> ▪ D.E. dá orde de pulsar a alarma (sonará de forma continua ata o fin da emerxencia) ▪ D.E. solicita axuda externa S.E.
EPX-5 ↓	Alarma de emerxencia en continuo.	<ul style="list-style-type: none"> ▪ E.A.E. evacúan o centro dirixíndose ao punto de reunión. ▪ E.A.E. Comprobación de ausencias e informan o D.E. da zona evacuada.
EPX-6 ↓	Chegada dos S.E. ao centro	<ul style="list-style-type: none"> ▪ D.E. recibe aos S.E. e informa da situación.
EPX-7 ↓	Actuación dos S.E.	<ul style="list-style-type: none"> ▪ S.E. controlan a situación.
EPX-8 ↓	D.E. recibe a comunicación de situación controlada.	<ul style="list-style-type: none"> ▪ Dá aviso de FIN DE EMERXENCIA.
EPX-9	Reunión D.E. e X.I. para analizar as causas	<ul style="list-style-type: none"> ▪ Xeración dun informe. ▪ Comunicación ao Servizo de Prevención do incidente.

DIAGRAMA DE ACTUACIÓNS EN CASO DE EMERXENCIA



USO DO EXTINTOR

POSTA ENFUNCIONAMENTO

1. SELECCIONE O EXTINTOR SEGUNDO O TIPO DE FOGO



2. DESCOLGAR O EXTINTOR



3. QUITAR O PRECINTO DE SEGURIDADE TIRANDO DA ANEL E ASIR A BOQUILLADA MANGUEIRA.



4. APERTAR A PANCA DE ACCIONAMENTO REALIZANDO UNHA PEQUENA DESCARGA DE COMPROBACIÓN



ATAQUE OU EXTINCIÓN

1. SELECCIONAR A POSICIÓN DE ATAQUE:

- De costas ao vento, a favor da corrente e de abaixo a arriba.
- Ter a saída asegurada.
- Gardar a distancia segundo alcance (aproximadamente 2 m).

2. DIRIXIR O CHORRO Á BASE DA CHAMA, CUN MOVIMENTO DE ZIGZAG, APAGÁNDOO POR ZONAS E NON AVANZANDO ATA A SÚA EXTINCIÓN TOTAL.



Ao terminar o contido do extintor non lle dea as costas ao fogo, coloque o extintor deitado e nun lugar que non estea na área de tráfico de persoas.

CARACTERÍSTICAS E USO DAS BIE's

□ **BIE:** Boca de Incendio Equipada. Consta de:



- Devanadera como soporte da manguera.
- 1 Válvula de peche.
- 1 Manómetro.
- 1 Lanza de 25 mm. de diámetro, de tres efectos: chorro, néboa e peche
- 1 Tramo de manguera

NON USAR NO CASO DE FOGO ELÉCTRICO

Posta en funcionamento:

1. Abrir a tapa ou romper o cristal protector.



2. Desenrolar totalmente a manguera no caso de que esta sexa plana, e no caso das mangueras tubulares só desenrolar a lonxitude necesaria.



3. Asegurarse de que a lanza está en posición de “pechado”.

4. Abrir a válvula de volante para poñer en carga a manguera.



5. Ataque ou extinción:

- Realizar a operación entre dúas persoas, como mínimo.
- Seleccionar a posición de ataque gardando a distancia segundo alcance da manguera.
- Lanzar a descarga, tendo en conta as seguintes observacións:
 - ✓ O “chorro” ten máis alcance, dispersa os materiais e permite concentrar a auga nun punto.
 - ✓ A “auga pulverizada” ten unha mellor capacidade de arrefriamento, por tanto, de extinción, e ademais abre unha maior superficie ou volume de incendio protexendo das radiacións e da calor.

